

English

1. The headset is supplied ready-to-wear for the left ear. If you prefer to use your right ear as "telephone ear", figs. 5 and 6 show you how to make the necessary adjustments.
2. Straighten out the flexible part of the earhook and slide the earhook behind your ear until it rests on the top of your ear.
3. Adjust the flexible hook with your thumb until it rests comfortably along the back of the ear. Lightly press the receiver against the ear for proper positioning. To remove simply lift the earhook off. It retains its form for the next time you put it on.
4. The microphone boom arm can be adjusted as required. For optimum performance, the microphone should be positioned not more than 2 cm from your mouth.
5. To change from left to right-ear fitting, hold the earhook in your left hand and use your right hand to rotate the microphone arm 180°.
6. Turn the earhook to the other side of the receiver. The microphone arm can now be adjusted to the required angle (as in fig. 4).

Deutsch

1. Die Hör/Sprechgarnitur wird tragefertig für das linke Ohr geliefert. Wenn Sie meistens Ihr rechtes Ohr als "Telefonohr" verwenden, können Sie die entsprechende Einstellung anhand der Abbildungen 5 und 6 vornehmen.
2. Biegen Sie den flexiblen Teil des Ohrhakens auf und schieben Sie den Ohrhaken hinter Ihr Ohr, bis er am Ohr sitzt.
3. Richten Sie den flexiblen Haken mit dem Daumen aus, bis er bequem am Ohr anliegt. Drücken Sie den Empfänger für richtigen Sitz leicht ans Ohr. Zum Abnehmen heben Sie den Ohrhaken einfach ab. Er behält seine Form bis zum nächsten Aufsetzen bei.
4. Der Mikrofonarm kann nach Wunsch eingestellt werden. Für optimale Leistung sollte sich das Mikrofon nicht weiter als 2 cm von Ihrem Mund entfernt befinden.
5. Für den Wechsel vom linken zum rechten Ohr halten Sie den Ohrhaken in Ihrer linken Hand und drehen Sie den Mikrofonarm mit der rechten Hand um 180°.
6. Drehen Sie den Ohrhaken auf die andere Seite des Empfängers. Der Mikrofonarm kann nun im richtigen Winkel eingestellt werden (siehe Abb. 4).

Français

1. Le micro-casque est livré "prêt à porter" sur l'oreille gauche. Si vous préférez l'utiliser sur l'oreille droite, reportez-vous aux figures 5 et 6 pour procéder au réglage nécessaire.
2. Redressez la partie flexible du contour et faites passer ce dernier derrière l'oreille.
3. Réglez-le avec le pouce pour qu'il s'adapte à votre oreille. Appuyez légèrement sur l'écouteur pour le mettre en place contre l'oreille. Pour retirer le contour, soulevez-le. Il conserve sa forme jusqu'à la prochaine utilisation.
4. Vous pouvez régler la position du bras du microphone à votre convenance. Pour garantir une efficacité optimale, placez le microphone à deux centimètres au maximum de votre bouche.
5. Pour passer du modèle pour oreille gauche au modèle pour oreille droite, tenez le contour de la main gauche et, avec la main droite, faites pivoter le bras du microphone de 180°.
6. Faites pivoter le contour de l'autre côté de l'écouteur. Vous pouvez maintenant régler l'angle du bras du microphone (voir figure 4).

Español

1. El casco se suministra listo para utilizar, dispuesto para la oreja izquierda. Si prefiere usted llevarlo sobre la oreja derecha como su "oído telefónico", en las figs. 5 y 6 podrá ver cómo ha de efectuar el ajuste necesario.
2. Extienda la parte flexible del gancho y deslícelo por detrás de la oreja hasta que descansa sobre el lomo superior de la misma.
3. Ajuste el gancho flexible con el pulgar hasta que descansa cómodamente sobre la parte posterior de la oreja. Presione ligeramente el receptor contra la oreja hasta encontrar la posición adecuada. Para retirarlo, levante simplemente el gancho. Conservará su forma para la próxima vez que lo utilice.
4. La varilla del micrófono puede ajustarse según sea necesario. Para un funcionamiento óptimo, el micrófono debe situarse a no más de 2 cm de la boca.
5. Para cambiar de la oreja izquierda a la derecha, sostenga el gancho con la mano izquierda y gire con la mano derecha la varilla del micrófono 180°.
6. Gire el gancho al otro lado del receptor. La varilla del micrófono podrá ajustarse ahora en el ángulo necesario (como en la fig. 4).

Português

1. O conjunto de auscultador e microfone é fornecido pronto a utilizar para a orelha esquerda. Se preferir utilizar a orelha direita como "orelha do telefone", as figs. 5 e 6 mostram como fazer a adaptação necessária.
2. Endireite a parte flexível do gancho e faça-o deslizar por trás da sua orelha até ficar assente na parte superior da orelha.
3. Ajuste o gancho flexível com o polegar até estar assente, sem o incomodar, ao longo da parte de trás da orelha. Pressione ligeiramente o receptor contra a orelha de forma a ficar na posição correcta. Para retirar, basta simplesmente levantar e soltar o gancho. Desta forma, mantenha a forma adquirida para que o possa colocar sem dificuldades da próxima vez que precisar de o utilizar.
4. O braço flexível do microfone pode ser regulado conforme necessário. Para um desempenho ideal, o microfone não deve estar colocado a uma distância superior a 2 cm da boca.
5. Para mudar a forma de encaixar da esquerda para a direita, pegue no gancho com a mão esquerda e utilize a mão direita para rodar o braço do microfone 180°.
6. Vire o gancho para o outro lado do receptor. O braço do microfone pode agora ser ajustado para o ângulo necessário (como na fig. 4).

Italiano

1. Questa cuffia viene fornita pronta per essere utilizzata sull'orecchio sinistro. Qualora si preferisca sulla parte destra, le figure 5 e 6 illustrano come farlo.
2. Raddrizzare la parte flessibile dell'auricolare e quindi posizionarlo dietro l'orecchio appoggiandolo sulla sommità dello stesso.
3. Con il pollice, regolare il gancio flessibile dietro l'orecchio, quindi premere con delicatezza il ricevitore contro l'orecchio fino a che non ha raggiunto la posizione desiderata. Per rimuovere l'auricolare è sufficiente sollevarlo. Manterrà la forma desiderata per ogni successivo utilizzo.
4. Il braccio del microfono può essere allungato o accorciato a seconda delle esigenze. Per ottenere i risultati migliori il microfono dovrà trovarsi a non più di 2 cm dalla bocca.
5. Per passare dall'orecchio sinistro al destro, tenere l'auricolare con la mano sinistra e con la mano destra ruotare il braccio del microfono di 180°.
6. Spostare l'auricolare sull'altro lato del ricevitore. A questo punto è possibile regolare il braccio del microfono fino ad ottenere l'angolo desiderato (come illustrato nella fig. 4).

Nederlands

1. De hoofdtelefoon wordt gebruiksklaar geleverd voor het linkeroor. Indien u het prettiger vindt om uw rechteroor te gebruiken bij het telefoneren, dan ziet u op afb. 5 en 6 op welke wijze deze hiervoor geschikt kan worden gemaakt.
2. Trek het buigzame gedeelte van de oorhaak uit en leg de oorhaak achter uw oor, zodanig dat deze op de bovenzijde van uw oor rust.
3. Verstel de buigzame haak met uw duim tot de haak prettig tegen de achterzijde van uw oor rust. Druk de luidspreker zachtjes tegen uw oor om de juiste positie te vinden. Als u de oorhaak wilt verwijderen, neemt u deze gewoon van uw oor. De oorhaak behoudt zijn vorm voor de volgende keer dat u hem gebruikt.
4. De microfoonarm kan, indien nodig, korter of langer gemaakt worden. Voor optimaal gebruik dient de microfoon niet verder dan 2 centimeter van uw mond verwijderd te zijn.
5. Om over te schakelen van dragen op het linkeroor naar dragen op het rechteroor, neemt u de oorhaak in uw linkerhand en gebruikt u uw rechterhand om de microfoonarm 180° te draaien.
6. Draai de oorhaak naar de andere zijde van de microfoon. De microfoonarm kan nu op de juiste hoek worden ingesteld (zie fig. 4).

Dansk

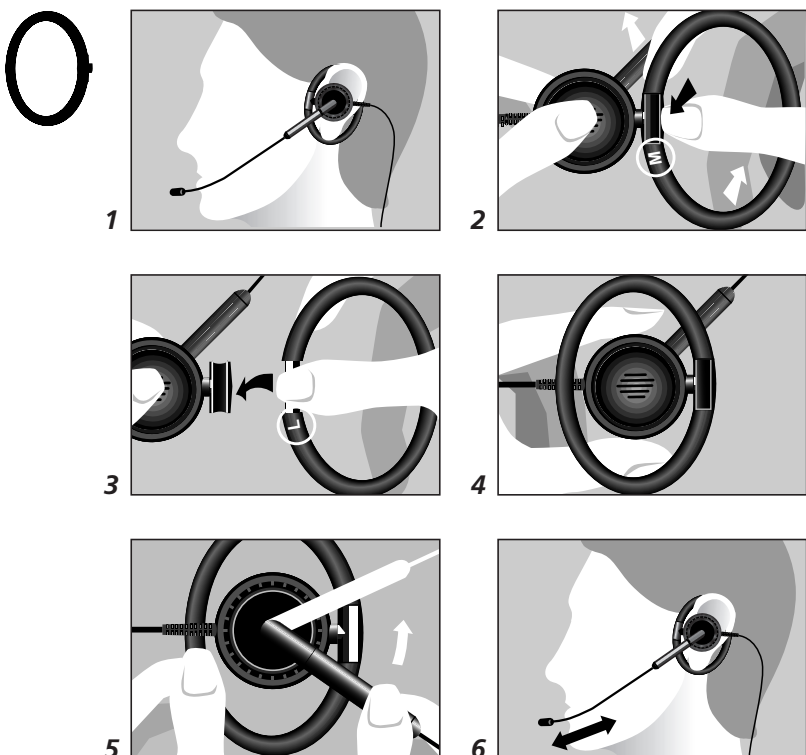
1. Hovedsættet er på forhånd indstillet til venstre øre. Bruger du højre øre som "telefon-øre", kan du ændre indstillingen (se fig. 5 og 6).
2. Ret den fleksible del af ørekrogen ud og lad den glide ned bag dit øre indtil den hviler på toppen af øret.
3. Juster den fleksible krog med din linkerefinger indtil den ligger komfortabelt langs bagsiden af øret. Tryk forsigtigt modtageren ind til øret så den sidder ordentligt. For at få ørekrogen af, skal du blot løfte den af. Den bevarer sin form til næste gang, du tager den på.
4. Indstil mikrofonarmen, så du når den optimale afstand mellem mund og mikrofon (max. 2 cm).
5. Ved skift fra venstre til højre øre, hold ørekrogen i venstre hånd og brug højre hånd til at dreje mikrofonarmen 180°.
6. Drej ørekrogen om på den anden side af modtageren. Tag hovedsættet på og indstil mikrofonarmen til den ønskede position (se fig. 4).

Svenska

1. Detta headset är vid leverans inställt för vänster öra. Om du använder ditt högra öra som "telefonöra", kan du ändra inställningen (se fig. 5 och 6).
2. Råta ut den böjliga delen av örkroken och trä in den bakom ditt öra så att den vilar mot övre delen av örat.
3. Justera den böjliga delen av kroken med tummen tills den ligger bekvämt längs örats baksida. Tryck sedan hörkapseln lätt mot örat så att headsetet sitter bekvämt. När du sedan tar av headsetet lyfter du helt enkelt av det från örat. Örkroken behåller sin form tills du sätter på dig headsetet igen.
4. Ställ in mikrofonarmen så att du får lagom avstånd mellan munnen och mikrofonen (maximalt 2 cm).
5. För att ändra från vänster till höger öra tar du örkroken i vänster hand och vrider mikrofonarmen 180° med höger hand.
6. För sedan örkroken i läge bakom hörkapseln. Nu kan du justera mikrofonarmen till den vinkel som passar dig bäst (se fig. 4).

Suomi

1. Sankaluuri on valmis käytettäväksi vasemmassa korvassa. Jos mieluummin käytät oikeaa korvaa "puhelinkevää", säädä laite kuvien 5 ja 6 mukaan.
2. Suorista korvakoukun joustava osa ja liu'uta korvakoukku korvan taakse, kunnes se lepää korvan päällä.
3. Paina joustavaa koukku peukalolla, kunnes se tuntuu mukavalta korvan takana. Säädä asento oikeaksi painamalla kuuloketta kevyesti korvaa vasten. Poista korva-koukku nostamalla se irti. Se säilyttää muotonsa seuraavaa käyttökertaa varten.
4. Mikrofonivartta voi säätää sopivaksi. Parhaan suorituskyvyn saavuttamiseksi mikrofonin etäisyys suusta ei saisi ylittää 2 cm.
5. Voit muuttaa korvakoukun sopimaan oikeaan korvaan vasemman korvan asemesta tarttumalla korvakoukkuun vasemmalta kädellä ja kääntämällä oikealla kädellä mikrofonivartta 180 asteen.
6. Käännä korvakoukku kuulokkeen toiselle puolelle. Mikrofonivarsi voidaan nyt säätää haluttuun asentoon (ks. kuva 4).



English

1. The headset is supplied ready-to-wear for the left ear. If you prefer to use your right ear as your "telephone ear", fig. 5 shows you how to make the necessary adjustment. Even if you wear spectacles the headset can still be worn comfortably.
2. The headset is supplied with earloops in four different sizes. When you have found the loop that fits your ear, you can change loops by removing the fitted loop in the T-hinge on the receiver.
3. Holding the receiver in your left hand, press the loop gently out of the T-hinge with your right hand. The new earloop can then easily be clicked into the T-hinge.
4. Next, flip the earloop into position so that it encircles the receiver.
5. To change from left to right-ear fitting, hold the earloop with your left hand and with your right hand turn the microphone arm in the direction shown.
6. The microphone arm can be adjusted as required. For optimum performance, the microphone should be positioned not more than 2cm from your mouth.

Deutsch

1. Die Hör/Sprechgarnitur wird tragfertig für das linke Ohr geliefert. Wenn Sie meistens Ihr rechtes Ohr als „Telefonohr“ verwenden, können Sie die entsprechende Einstellung anhand der Abbildung 5 vornehmen. Dieses Hör/Sprechgarnitur ist auch für Brillenträger angenehm zu tragen.
2. Die Hör/Sprechgarnitur wird mit Ohringen in vier verschiedenen Größen geliefert. Wenn Sie sich für den passenden Ohrhring entschieden haben, können Sie die Ringe auswechseln, indem Sie den in das T-förmige Verbindungsstück am Receiver eingesetzten Ring entfernen.
3. Während Sie den Receiver in der linken Hand halten, drücken Sie den Ohrhring mit der rechten Hand vorsichtig aus dem T-förmigen Verbindungsstück heraus. Dazu kann der Daumnagel benutzt werden. Der neue Ohrhring rastet einfach in das Verbindungsstück ein.
4. Anschließend befestigen Sie den Ohrhring so, daß er den Receiver umgibt.
5. Um von der linksseitigen zur rechtsseitigen Paßform zu wechseln, halten Sie den Ohrhring in der rechten Hand und drehen den Mikrofonarm mit der linken Hand in die gezeigte Richtung.
6. Der Mikrofonbügel kann nach Wunsch eingestellt werden. Für optimale Leistung sollte sich das Mikrofon nicht weiter als 2 cm von Ihrem Mund entfernt befinden.

Français

1. Le micro-casque est livré "prêt à porter" sur l'oreille gauche. Si vous préférez l'utiliser sur l'oreille droite, reportez-vous à la figure 5 pour procéder au réglage nécessaire. Le micro-casque garantit un grand confort d'utilisation, même si vous portez des lunettes.
2. Le micro-casque est fourni avec quatre tailles différentes d'oreille. Pour fixer l'anneau adapté à votre oreille, retirez au préalable celui qui est inséré dans le clip charnière de l'écouteur.
3. Tenez l'écouteur dans la main gauche et, avec la main droite, retirez l'anneau du clip charnière. Si nécessaire, si nécessaire, aidez-vous de l'ongle du pouce. Vous pouvez ensuite encliqueter facilement le nouvel anneau dans le clip charnière.
4. Ensuite, faites pivoter l'anneau de telle sorte qu'il entoure l'écouteur.
5. Pour passer du modèle pour oreille gauche au modèle pour oreille droite, tenez l'anneau dans la main gauche et, avec la main droite, faites pivoter le bras du microphone dans la direction indiquée.
6. Vous pouvez régler la position du bras du microphone à votre convenance. Pour garantir une efficacité optimale, placez le microphone à deux centimètres au maximum de votre bouche.

Español

1. El casco se suministra listo para utilizar, dispuesto para la oreja izquierda. Si prefiere usted llevarlo sobre la oreja derecha como su "oído telefónico", en la fig. 5 podrá ver cómo ha de efectuar el ajuste necesario. Incluso si lleva gafas puede utilizar el casco cómodamente.
2. El casco se suministra con aros de cuatro tamaños distintos. Cuando ha encontrado el aro que se ajusta a su oreja, puede cambiar los aros retirando el aro montado de la articulación en T del receptor.
3. Sujetando el receptor con la mano izquierda, empuje el aro suavemente para sacarlo de la articulación en T con la mano derecha. Utilice la uña del pulgar si es necesario. El nuevo aro puede montarse fácilmente en la articulación en T a presión.
4. Seguidamente, sitúe el aro en su posición de modo que rodee el receptor.
5. Para cambiar de la oreja izquierda a la derecha, sujete el aro con la mano izquierda y con la derecha gire la varilla del micrófono en la dirección que se indica.
6. La varilla del micrófono puede ajustarse según sea necesario. Para un funcionamiento óptimo, el micrófono debe situarse a no más de 2 cm de la boca.

Portuguese

1. O conjunto de auscultador e microfone é fornecido pronto a utilizar para a orelha esquerda. Se preferir utilizar a orelha direita como "orelha do telefone", a fig. 5 mostra como fazer a adaptação necessária. Mesmo que use óculos, poderá usar o conjunto de auscultador e microfone com todo o conforto.
2. O conjunto de auscultador e microfone é fornecido com argolas para as orelhas de quatro tamanhos diferentes. Quando encontrar a argola que melhor se adapta à sua orelha, pode fazer a troca retirando a argola que está encaixada na dobradiça em T no receptor.
3. Segurando o receptor na mão esquerda, empurre suavemente a argola para fora da dobradiça em T com a mão direita. Se for necessário utilize a unha do polegar. A argola nova encaixa facilmente com um estalido na dobradiça em T.
4. A seguir, com um ligeiro esticção, empurre a argola para a orelha para a respectiva posição, de forma a que rodeie o receptor.
5. Para mudar do encaixe para orelha esquerda para o da orelha direita, segure na argola para a orelha com a mão esquerda e, com a direita, gire o braço do microfone na direcção indicada.
6. O braço do microfone pode ser regulado conforme necessário. Para um desempenho ideal, o microfone não deve estar colocado a uma distância superior a 2 cm da boca.

Italiano

1. Questa cuffia viene fornita pronta per essere utilizzata sull'orecchio sinistro. Qualora si preferisca posizionarla sulla parte destra, la figura 5 illustra come farlo.
2. La cuffia è dotata di anelli di supporto auricolari in 4 diverse dimensioni. Dopo aver trovato la misura che meglio si adatta all'orecchio, è possibile cambiare gli anelli togliendo quello inserito nell'adattatore a "T" del ricevitore.
3. Tenendo il ricevitore con la mano sinistra, premere leggermente l'anello con il pollice della mano destra facendolo uscire dall'adattatore a "T". Inserire ora il nuovo anello di supporto auricolare nell'adattatore a "T".
4. Successivamente posizionare l'anello di supporto in modo che circondi il ricevitore.
5. Per passare dalla versione lato sinistro a quella lato destro, tenere fermo l'anello di supporto con la mano sinistra e ruotare con la destra il braccio portamicrofono nella direzione indicata.
6. Il braccio portamicrofono può essere allungato o accorciato a seconda delle esigenze. Per ottenere i risultati migliori il microfono dovrà trovarsi a non più di 2 cm dalla bocca.

Nederlands

1. De hoofdtelefoon wordt gebruiksklaar geleverd voor het linkeroor. Indien u het prettiger vindt om uw rechteroor te gebruiken bij het telefoneren, dan ziet u op afb. 5 op welke wijze deze hiervoor geschikt kan worden gemaakt. Ook als u een bril draagt, kan de hoofdtelefoon comfortabel worden gedragen.
2. De hoofdtelefoon wordt geleverd met ringen in vier verschillende maten. Kies de ring die om uw oor past. Als u een ring wilt verwisselen, dient u deze in het T-stuk los te draaien van de luidspreker af.
3. Terwijl u de luidspreker in uw linkerhand houdt, drukt u de beugel zachtjes met de rechterhand uit het T-stuk. Gebruik de duimnagel, als dit nodig mag zijn. Vervolgens kunt u de nieuwe ring evenredig in het T-stuk vastklikken.
4. Vervolgens draait u de ring op zijn plaats zodat hij zich rondom de luidspreker bevindt.
5. Om de ooring te verplaatsen van het linker- naar het rechteroor, dient u de ring met uw linkerhand vast te pakken en de microfoonarm met de rechterhand in de aangegeven richting te draaien.
6. De microfoonarm kan, indien nodig, korter of langer worden gemaakt. Voor optimaal gebruik dient de microfoon niet verder dan 2 cm van uw mond verwijderd te zijn.

Dansk

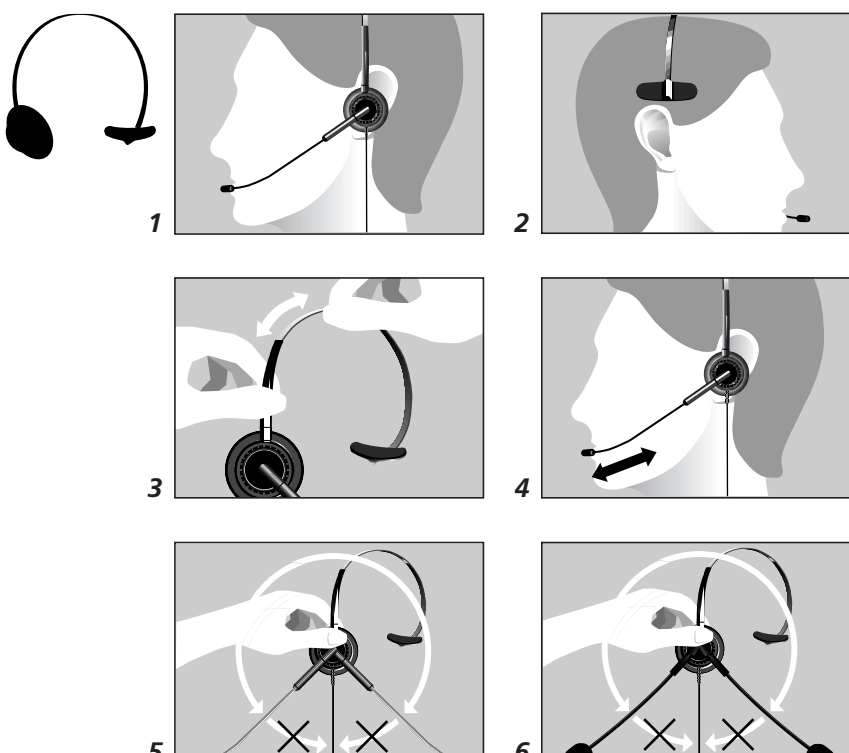
1. Headsettet er på forhånd indstillet til venstre øre. Bruger du højre øre som "telefon-øre", kan du ændre indstillingen (se fig. 5). Selvom du bruger briller, kan headsettet anvendes uden problemer.
2. Headsettet leveres med bærringe i 4 forskellige størrelser. Når du har valgt den ring, der passer dig bedst, kan du skifte ring ved at fjerne den monterede ring fra højttaleren i T-hængslet.
3. Hold højttaleren i venstre hånd og vip ringen ud af T-hængslet med højre hånd. Hjælp eventuelt med tommelfingerne. Det er let at klikke den nye ring fast i T-hængslet.
4. Derefter vippe øreringen på plads, så den danner et "O" med højttaleren indeni.
5. Ved skift fra venstre til højre øre holder du med venstre hånd i øreringen, mens mikrofonarmen med højre hånd drejes i den viste retning.
6. Mikrofonarmen indstilles, så du opnår den optimale afstand mellem mund og mikrofon (max. 2 cm).

Svenska

1. Detta headset är vid leverans inställt för vänster öra. Om du använder ditt högra öra som "telefonöra" kan du ändra inställningen (se fig. 5). Headsetet kan användas utan problem, även om du bär glasögon.
2. Headsettet levereras med fyra stödringar i olika storlekar. Välj den ring som passar ditt öra bäst. För att byta ring tar du först bort den monterade ringen från högtalarens T-led.
3. Håll högtalaren i vänster hand och tryck försiktigt loss ringen från T-leden med höger hand. Eventuellt kan du behöva hjälpa till med tumnageln. Den nya ringen kan sedan lätt klickas fast i T-leden.
4. Vrid sedan ringen på T-leden tills den bildar ett "O" runt högtalaren.
5. För att flytta kroken från det ena örat till det andra håller man ringen med vänster hand och vrider mikrofonarmen med höger hand i angiven riktning.
6. Ställ in mikrofonarmen så att du får lagom avstånd mellan munnen och mikrofonen (maximalt 2 cm).

Suomi

1. Sankaluuri on valmis käytettäväksi vasemmassa korvassa. Jos mieluummin käytät oikeaa korvaa "puhelinkorvana", säädä laite kuvan 5 mukaan. Sankaluuri istuvat hyvin, vaikka käyttäisit silmälasia.
2. Sankaluurin mukana seuraa neljä erikokoista tukirengasta. Kun olet löytänyt korviisi sopivan, voit korvata sillä kuulokkeen tukilevyyn valmiiksi asennetun tukirengastaan.
3. Pidä kuuloke vasemmassa kädessäsi ja paina varovasti ulos tukilevystä oikealla kädellä. Käytä tarvittaessa peukalon kynttä. Uusi tukirengas on nyt helppo napsauttaa paikalleen T-saranaan.
4. Käännä tämän jälkeen tukirengas paikalleen niin, että se muodostaa "O":n, jonka sisällä kuuluo on.
5. Halutessasi siirtää sankaluuria vasemmasta korvasta oikeaan korvaan, pidä tukirengas oikeassa kädessä ja käännä mikrofonivartta kuvan osoittamaan suuntaan.
6. Säädä mikrofonivarsi sopivaan asentoon siten, että etäisyys mikrofonista suuhun on enintään 2 cm.



English

1. Your headset is supplied ready-to-wear for the left ear. If you prefer to use your right ear as your "telephone ear", figs. 5 and 6 show you how to make the necessary adjustment.
2. The headband's T-bar support is placed just above your free ear.
3. You can adjust the headband to fit your head exactly. To adjust, gently pull the headband to slide it smoothly in or out of the support piece.
4. The microphone arm can be adjusted as required. For optimum performance, the microphone should be positioned not more than 2cm from your mouth.
- 5-6. To change from left to right-ear fitting, hold the receiver with your left hand and with your right hand turn the microphone arm up past the headband. Do not use unnecessary force: the microphone arm stops when it cannot turn any further.

Deutsch

1. Die Hör/Sprechgarnitur wird tragfertig für das linke Ohr geliefert. Wenn Sie meistens Ihr rechtes Ohr als „Telefonohr“ verwenden, können Sie die entsprechende Einstellung anhand der Abbildungen 5 und 6 vornehmen.
2. Die Stützplatte des Überkopfbügels wird genau über Ihrem freien Ohr aufgesetzt.
3. Sie können den Überkopfbügel Ihrer Kopfform genau anpassen. Dazu vorsichtig am Überkopfbügel ziehen und ihn leicht in die Stützplatte hinein- oder herausschieben.
4. Der Mikrofonbügel kann nach Wunsch eingestellt werden. Für optimale Leistung sollte sich das Mikrofon nicht weiter als 2 cm von Ihrem Mund entfernt befinden.
- 5-6. Um von der linksseitigen zur rechtsseitigen Paßform zu wechseln, halten Sie den Receiver mit der linken Hand fest und drehen mit der rechten Hand den Mikrofonarm nach oben hinter den Überkopfbügel. Wenden Sie dabei keine unnötige Gewalt an: der Mikrofonarm kann nur bis zum Anschlag gedreht werden.

Français

1. Le micro-casque est livré "prêt à porter" sur l'oreille gauche. Si vous préférez l'utiliser sur l'oreille droite, reportez-vous aux figures 5 et 6 pour procéder au réglage nécessaire.
2. L'orifice de fixation du serre-tête est placé à la verticale de l'oreille.
3. Vous pouvez régler l'arceau serre-tête de façon à obtenir un confort d'écoute optimal. Pour ce faire, faites coulisser la partie métallique afin de positionner l'appui temporal à l'endroit voulu.
4. Vous pouvez régler la position du bras du microphone à votre convenance. Pour garantir une efficacité optimale, placez le microphone à deux centimètres au maximum de votre bouche.
- 5-6. Pour passer du modèle pour oreille gauche au modèle pour oreille droite, tenez l'écouteur dans la main gauche et, avec la main droite, tournez le bras du microphone vers le haut pour l'amener au delà de l'arceau serre-tête. Une butée à droite et à gauche interdisant une rotation complète, ne tentez pas d'aller au delà de ces butées.

Español

1. El casco se suministra listo para utilizar, dispuesto para la oreja izquierda. Si prefiere usted llevarlo sobre la oreja derecha como su "oído telefónico", en las figs. 5 y 6 podrá ver cómo ha de efectuar el ajuste necesario.
2. El soporte en T del ceñidor debe situarse justo encima de la oreja libre.
3. Puede ajustar el ceñidor para que se adapte exactamente a la cabeza. Para ajustarlo, tire suavemente del ceñidor para que se deslice suavemente hacia dentro o hacia fuera de la guía.
4. La varilla del micrófono puede ajustarse según sea necesario. Para un funcionamiento óptimo, el micrófono debe situarse a no más de 2 cm de la boca.
- 5-6. Para cambiar de la oreja izquierda a la oreja derecha, sujete el receptor con la mano izquierda y con la derecha gire la varilla del micrófono por encima del ceñidor. No lo fuerce: la varilla del micrófono se detiene cuando ya no puede seguir girando.

Portuguese

1. O conjunto de auscultador e microfone é fornecido pronto a ser utilizado, para a orelha esquerda. Se preferir utilizar a orelha direita como "orelha do telefone", as figs. 5 e 6 mostram como fazer a adaptação necessária.
2. O suporte de barra em T da bandelete da cabeça é colocado mesmo por cima da sua orelha livre.
3. Pode ajustar a bandelete de modo a ficar exactamente à medida da sua cabeça. Para isso basta puxar ligeiramente a bandelete para a fazer deslizar, suavemente, para dentro ou para fora da peça de suporte.
4. O braço do microfone pode ser regulado conforme necessário. Para um desempenho ideal, o microfone não deve estar colocado a uma distância superior a 2 cm da boca.
- 5-6. Para mudar do encaixe para orelha esquerda para o da orelha direita, segure no receptor com a mão esquerda e, com a direita, gire o braço do microfone para lá da bandelete da cabeça. Não é preciso fazer muita força: o braço do microfone pára quando não puder girar mais.

Italiano

1. Questa cuffia viene fornita pronta per essere utilizzata sull'orecchio sinistro. Qualora si preferisca posizionarla sulla parte destra, le figure 5 e 6 illustrano come farlo.
2. La barra a "T" di supporto dell'archetto deve essere posizionata immediatamente sopra l'orecchio libero.
3. Per regolare l'archetto in modo che si adatti perfettamente alle proprie esigenze, farlo scorrere delicatamente dentro o fuori dall'elemento di supporto.
4. Il braccio portamicrofono può essere allungato o accorciato. Per ottenere i risultati migliori, il microfono dovrà trovarsi a non più di 2 cm dalla bocca.
- 5-6. Per passare dalla versione lato sinistro a quella lato destro e viceversa, tenere fermo il ricevitore con la mano sinistra e ruotare con la destra il braccio portamicrofono fin oltre l'archetto. Non usare eccessiva forza: il braccetto si ferma quando non può ruotare ulteriormente.

Nederlands

1. De hoofdtelefoon wordt gebruiksklaar geleverd voor het linkeroor. Indien u het prettiger vindt om uw rechteroor te gebruiken bij het telefoneren, dan ziet u op afb. 5 en 6 op welke wijze deze hiervoor geschikt kan worden gemaakt.
2. De T-steun van de hoofdband dient precies boven uw vrije oor geplaatst te zijn.
3. U kunt de hoofdband zo aanpassen dat hij precies om uw hoofd past. Om de hoofdband af te stellen, trekt u er zachtjes aan en schuift hem voorzichtig in of uit het steunstuk.
4. De microfoonarm kan, indien nodig, korter of langer gemaakt worden. Voor optimaal gebruik dient de microfoon niet verder dan 2 cm van uw mond te zijn verwijderd.
- 5-6. Om de hoofdtelefoon te verplaatsen van het linker- naar het rechteroor, dient u de luidspreker met uw linkerhand vast te pakken en de microfoonarm met de rechterhand voorbij de hoofdband te draaien. Gebruik niet meer kracht dan nodig is: de microfoonarm stopt wanneer hij niet verder kan draaien.

Dansk

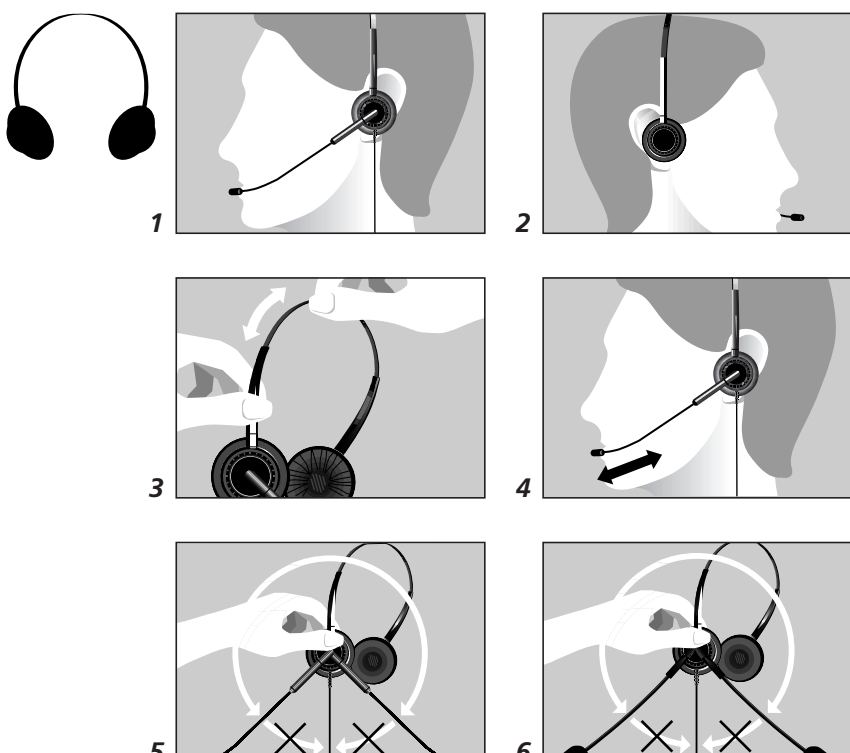
1. Dit headset er på forhånd indstillet til venstre øre. Bruger du højre øre som "telefon-øre", kan du ændre indstillingen (se fig. 5 og 6).
2. Bærebøjelens støttelede placeres lige over det frie øre.
3. Du kan justere bærebøjelen, så den passer præcist til dit hoved. Træk let i bøjelen, så glider den ubesværet ind eller ud af støtteskinnen
4. Mikrofonarmen indstilles, så du opnår den optimale afstand mellem mund og mikrofon (max. 2 cm).
- 5-6. Ved skift fra venstre til højre øre holder du med venstre hånd i højtalaren, mens mikrofonarmen med højre hånd vipres op forbi bøjelen. Brug ikke unødigt styrke, da mikrofonarmen selv "siger stop", når den ikke kan vipres længere.

Svenska

1. Detta headset är vid leverans inställt för vänster öra. Om du använder ditt högra öra som "telefonöra", kan du ändra inställningen (se fig. 5 och 6).
2. Den T-formade stödplattan placeras alldeles ovanför det fria örat.
3. Huvudbygeln kan lätt anpassas efter dina önskemål. För att justera tar du tag i huvudbygeln och för den försiktigt in i eller ut ur stödskenan.
4. Ställ in mikrofonarmen så att du får lagom avstånd mellan munnen och mikrofonen (maximalt 2 cm).
- 5-6. Om du vill ställa om headsetet från vänster till höger öra, håller du i högtalaren med vänster hand och vrider mikrofonarmen med höger hand upp förbi huvudbygeln. Vrid försiktigt så att du känner när mikrofonarmen "bottnar" i sitt nya ändläge.

Suomi

1. Sankaluuri on valmis käytettäväksi vasemmasta korvasta. Jos mieluummin käytät oikeaa korvaa "puhelinkorvana", säädä laite (kuvat 5 ja 6).
2. Sijoita sangan tukilevy vapaan korvan yläpuolelle.
3. Voit säätää sangan omaan päähäsi sopivaksi. Säädä sangan pituutta liu'uttamalla sitä kevyesti tukikiskossa.
4. Säädä mikrofonivarsi sopivaan asentoon siten, että etäisyys mikrofonista suuhun on enintään 2 cm.
- 5-6. Muuttaessasi kuulokkeen vasemmasta korvasta oikeaan, tartu kuulokkeeseen vasemmalla kädellä ja käännä mikrofonivartta sangan yli oikealla kädellä. Älä käytä liikaa voimaa - mikrofonin varsi pysähtyy rajoittimeen.



English

1. The headset is ideal if you prefer sound in both ears so that you are not disturbed by sounds around you. The microphone arm is pre-assembled on the left side, but can be adjusted so that the arm is placed on the right side (see figs. 5 and 6).
2. The headband can be adjusted so that the headset always rests comfortably on both ears.
3. You can adjust the headband to fit your head exactly. To adjust, gently pull the headband to slide it smoothly in or out of the support piece.
4. The microphone arm can be adjusted as required. For optimum performance, the microphone should be positioned not more than 2cm from your mouth.
- 5-6. If you need to change the position of the microphone, hold the receiver with your left hand and with your right hand turn the microphone arm up past the headband. Do not use unnecessary force: the microphone arm stops when it cannot turn any further.

Deutsch

1. Die Hör/Sprechgarnitur ist ideal für beidseitiges Hören geeignet. Sie werden nicht mehr durch die Geräusche Ihrer Umgebung gestört. Der Mikrofonarm ist auf der linken Seite vormontiert, kann aber auch auf der rechten Seite angebracht werden (siehe Abb. 5 und 6).
2. Der Überkopfbügel ist verstellbar, damit die Hör/Sprechgarnitur stets bequem auf beiden Ohren sitzt.
3. Sie können den Überkopfbügel Ihrer Kopfform genau anpassen. Dazu vorsichtig am Überkopfbügel ziehen, um ihn leicht in die Stützplatte hineinzuschieben oder herauszuziehen.
4. Der Mikrofonbügel kann nach Wunsch eingestellt werden. Für optimale Leistung sollte sich das Mikrofon nicht weiter als 2 cm von Ihrem Mund entfernt befinden.
- 5-6. Wenn Sie die Stellung des Mikrofons ändern möchten, halten Sie den Receiver mit der linken Hand fest und drehen mit der rechten Hand den Mikrofonarm nach oben hinter den Überkopfbügel. Wenden Sie dabei keine unnötige Gewalt an: der Mikrofonarm kann nur bis zum Anschlag gedreht werden.

Français

1. Le micro-casque à deux écouteurs est conçu pour ceux qui préfèrent une écoute des deux oreilles afin de se protéger des bruits environnants. Il est livré avec le bras du microphone sur le côté gauche, mais vous pouvez le régler pour que ce bras soit sur le côté droit (voir figures 5 et 6).
2. Vous pouvez régler l'arceau serre-tête de façon à obtenir un confort d'écoute optimal.
3. Pour régler l'arceau serre-tête, faites coulisser la partie métallique afin de positionner les écouteurs à l'endroit voulu.
4. Vous pouvez régler la position du bras du microphone à votre convenance. Pour garantir une efficacité optimale, placez le microphone à deux centimètres au maximum de votre bouche.
- 5-6. Pour changer la position du microphone, tenez l'écouteur dans la main gauche et, avec la main droite, tournez le microphone vers le haut pour l'amener au delà de l'arceau serre-tête. Une butée à droite et à gauche interdisant une rotation complète, ne tentez pas d'aller au delà de ces butées.

Español

1. El casco es ideal si prefiere recibir el sonido en ambos oídos, de modo que no le molesten los sonidos del entorno. La varilla del micrófono va dispuesta en el lado izquierdo, pero puede ajustarse para situarla en el lado derecho (ver figs. 5 y 6).
2. El ceñidor puede ajustarse de modo que el casco descansa siempre cómodamente en ambas orejas.
3. Puede ajustar el ceñidor para que se adapte exactamente a la cabeza. Para ajustarlo, tire suavemente del ceñidor para que se deslice suavemente hacia dentro o hacia fuera de la guía.
4. La varilla del micrófono puede ajustarse según sea necesario. Para un funcionamiento óptimo, el micrófono debe situarse a no más de 2 cm de la boca.
- 5-6. Si ha de cambiar la posición del micrófono, sujete el receptor con la mano izquierda y con la derecha gire el brazo del micrófono por encima del ceñidor. No lo fuerce: la varilla del micrófono se detiene cuando ya no puede seguir girando.

Portuguese

1. O conjunto de dois auscultadores e microfone é ideal se preferir som em ambos os ouvidos, por forma a não ser perturbado pelos sons à sua volta. O braço do microfone vem previamente montado do lado esquerdo, mas pode ser ajustado de forma a que o braço fique colocado do lado direito (ver as figs. 5 e 6).
2. A bandelete de cabeça pode ser ajustada de forma a que o conjunto de auscultadores e microfone fique sempre apoiado sobre ambas as orelhas, sem causar qualquer desconforto.
3. Pode ajustar a bandelete de modo a ficar exactamente à medida da sua cabeça. Para isso basta puxar ligeiramente a bandelete para a fazer deslizar, suavemente, para dentro ou para fora da peça de suporte.
4. O braço do microfone pode ser regulado conforme necessário. Para um desempenho ideal, o microfone não deve estar colocado a uma distância superior a 2 cm da boca.
- 5-6. Se precisar de alterar a posição do microfone, segure no receptor com a mão esquerda e, com a mão direita, vire o braço do microfone para cima, para lá da bandelete da cabeça. Não é preciso fazer muita força: o braço do microfone pára quando não puder girar mais.

Italiano

1. Questa è la cuffia ideale se si preferisce ascoltare con entrambe le orecchie, per non essere disturbati dai rumori circostanti; viene fornita pronta per essere utilizzata con il braccio portamicrofono sul lato sinistro, ma è possibile spostarlo sul lato destro (fig. 5 e 6).
2. L'archetto deve essere regolato in modo che i ricevitori della cuffia siano appoggiati su entrambe le orecchie.
3. Per regolare l'archetto, farlo scorrere delicatamente dentro o fuori dall'elemento di supporto.
4. Il braccio portamicrofono può essere allungato o accorciato a seconda delle esigenze. Per ottenere i risultati migliori, il microfono dovrà trovarsi a non più di 2 cm dalla bocca.
- 5-6. Per modificare la posizione del microfono, tenere fermo il ricevitore con la mano sinistra e ruotare con la destra il braccio portamicrofono fin oltre l'archetto. Non usare forza eccessiva: il braccetto si ferma quando non può ruotare ulteriormente.

Nederlands

1. De hoofdtelefoon is ideaal als u de voorkeur geeft aan geluid in beide oren zodat u niet wordt gestoord door de u omringende geluiden. De microfoonarm wordt standaard aan de linkerkant geleverd, maar kan ook worden aangepast zodat de arm zich aan de rechterzijde bevindt. (zie afb. 5 en 6).
2. De hoofdband kan dusdanig worden afgesteld dat de hoofdtelefoon altijd comfortabel op beide oren rust.
3. U kunt de hoofdband zo aanpassen dat hij precies om uw hoofd past. Om de hoofdband af te stellen, trekt u er zachtjes aan en schuift hem voorzichtig in of uit het steunstuk.
4. De microfoonarm kan, indien nodig, korter of langer gemaakt worden. Voor optimaal gebruik dient de microfoon niet verder dan 2 cm van uw mond te zijn verwijderd.
- 5-6. Om de hoofdtelefoon te verplaatsen van het linker- naar het rechteroer, vult u de luidspreker met uw linkerhand vast te pakken en de microfoonarm met de rechterhand voorbij de hoofdband te draaien. Gebruik niet meer kracht dan nodig is: de microfoonarm stopt wanneer hij niet verder kan draaien.

Dansk

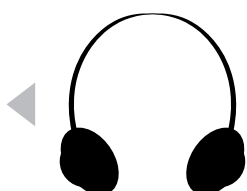
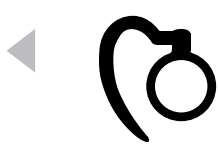
1. Headsettet passer til dig, der ønsker lyd begge ører, så du ikke forstyrres af lydene omkring dig. Mikrofonarmen sidder på venstre side. Du kan ændre indstillingen, så armen sidder på højre side (se fig. 5 og 6).
2. Bærebøjlen kan indstilles, så headsettet altid hviler behageligt på begge ører.
3. Du kan justere bærebøjlen, så den passer præcist til dit hoved. Træk let i bøjlen, så glider den ubesværet ind eller ud af støtteskinne.
4. Mikrofonarmen indstilles, så du opnår den optimale afstand mellem mund og mikrofon (max. 2 cm).
- 5-6. Ønsker du at ændre mikrofonen placering, holder du med venstre hånd i højttaleren, mens mikrofonarmen med højre hånd vippes op forbi bøjlen. Brug ikke unødigt styrke, da mikrofonarmen selv "siger stop", når den ikke kan vippes længere.

Svenska

1. Detta är ett headset för dig som vill lyssna med båda öronen, utan att störas av omgivningens ljud. Vid leverans sitter mikrofonarmen på vänster sida, men det är enkelt att ställa om headsetet så att armen sitter på höger sida istället (se fig. 5 och 6).
2. Huvudbygeln kan ställas in så att headsetet alltid vilar bekvämt på båda öronen.
3. Huvudbygelns längd kan lätt anpassas efter dina önskemål. För att justera tar du tag i huvudbygeln och för den försiktigt in i eller ut ur stödskenan.
4. Ställ in mikrofonarmen så att du får lagom avstånd mellan munnen och mikrofonen (maximalt 2 cm).
- 5-6. Vill du hellre ha mikrofonarmen på andra sidan, håller du högtalaren med vänster hand och vrider mikrofonarmen med höger hand upp förbi huvudbygeln. Vrid försiktigt så att du känner när mikrofonarmen "bottnar" i sitt nya ändläge.

Suomi

1. Tämä sankaluuri on suunniteltu käyttäjille, jotka haluavat kuulla puhelinta molemmin korvin ulkoisen melun häiritsemättä. Mikrofonin varsi sijaitsee vasemmalla. Voit siirtää sen oikealle puolelle (kuvat 5 ja 6).
2. Sanka on säädettävissä niin, että sankaluuri lepää mukavasti molemmilla korvilla.
3. Voit säätää sangan omaan päähäsi sopivaksi. Säädä sangan pituutta liu'uttamalla sitä kevyesti tukikiskossa.
4. Säädä mikrofonivarsi sopivaan asentoon siten, että etäisyys mikrofonista suuhun on enintään 2 cm.
- 5-6. Muuttaessasi kuulokkeen vasemmasta korvasta oikeaan, tartu kuulokkeeseen vasemmalla kädellä ja käännä mikrofonivartta sangan yli oikealle kädellä. Älä käytä liikaa voimaa - mikrofonin varsi pysähtyy rajoittimeen.



◀ **User guide** **UK**

◀ **Bedienungsanleitung** **D**

◀ **Guide d'utilisation** **F**

◀ **Guía del usuario** **ES**

◀ **Guia do utilizador** **POR**

◀ **Manuale dell** **I**

◀ **Gebruikershandleiding** **NL**

◀ **Brugsanvisning** **DK**

◀ **Bruksanvisning** **S**

◀ **Käyttöohje** **SF**

UK **Tips, maintenance and replacement** ▶

D **Hinweise, Wartung und Ersatz** ▶

F **Conseils, entretien et remplacement** ▶

ES **Sugerencias, mantenimiento y sustitución** ▶

POR **Sugestões, manutenção e substituição** ▶

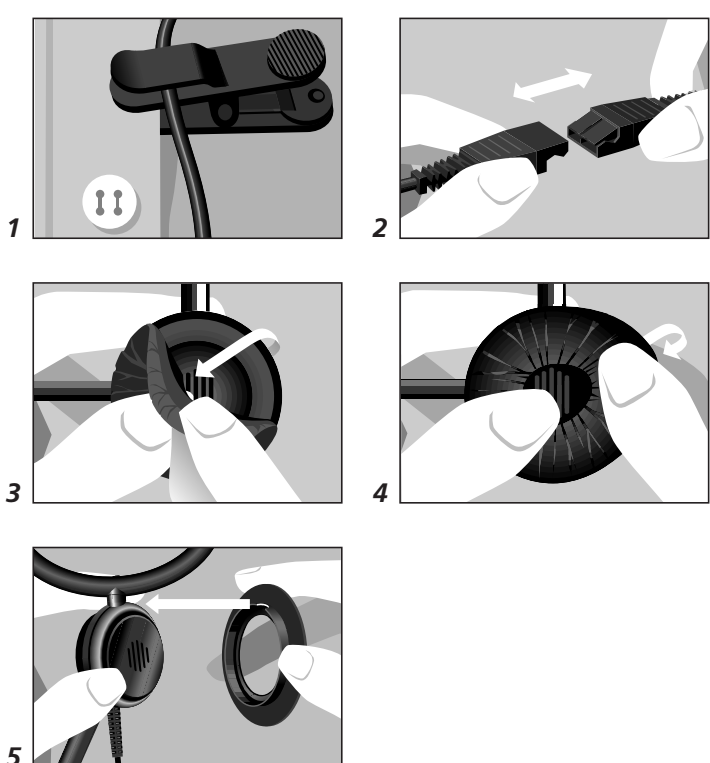
I **Consigli d'uso, manutenzione e sostituzione** ▶

NL **Tips, onderhoud en vervanging** ▶

DK **Tips, vedligeholdelse og udskiftning** ▶

S **Tips, underhåll byte** ▶

SF **Vihjeitä, hoito ja osien vaihtaminen** ▶



(GB) Tips, maintenance and replacement

1. Keep the headset cord securely in place with the clothing clip provided.
2. If you need to leave your phone frequently, use the Quick Disconnect plug instead of taking the headset off every time. The call will not be disconnected when you use the Quick Disconnect plug.
3. If you need to clean or replace the earpad, remove it by holding the receiver with your left hand and pulling the edge of the earpad with your right hand.
4. To replace the earpad, hold the receiver and the partially replaced earpad in your left hand and fit it over the headband with your right hand.
5. If you wish to use an earpad on a headset with earloop or earhook, fit the earplate to the receiver. Fit the earpad to the earplate as shown in diagram 4.

(D) Hinweise, Wartung und Ersatz

1. Befestigen Sie das Kabel der Hör/Sprechgarnitur mit der mitgelieferten Klemme sicher an Ihrer Kleidung.
2. Wenn Sie sich häufig von Ihrem Telefon entfernen müssen, nehmen Sie die Hör/Sprechgarnitur nicht jedesmal ab, sondern verwenden Sie den Quick-Disconnect-Stecker. Die Verbindung wird durch Ziehen des Quick-Disconnect-Steckers nicht unterbrochen.
3. Wenn Sie ein Ohrpolster reinigen oder ersetzen müssen, halten Sie den Receiver mit der linken Hand fest und ziehen mit der rechten Hand an der Kante des Ohrpolsters, um es zu entfernen.
4. Zum Aufsetzen des Ohrpolsters halten Sie den Receiver und das halb aufgesetzte Ohrpolster mit der linken Hand fest und stülpen das Ohrpolster mit der rechten Hand ganz über.
5. Wenn Sie die Hör/Sprechgarnitur mit einem Ohrpolster verwenden möchten, befestigen Sie den Überkopfbügel am Receiver. Das Ohrpolster wird, wie in Schaubild 4 gezeigt, an dem Überkopfbügel befestigt.

(F) Conseils, entretien et remplacement

1. Maintenez le cordon du casque bien en place avec le clip de vêtement fourni.
2. Si vous devez vous éloigner fréquemment du téléphone, utilisez la prise de déconnexion rapide : vous pouvez vous déplacer tout en conservant le casque et sans quitter votre interlocuteur.
3. Pour nettoyer ou remplacer le coussinet, tenez l'écouteur dans la main gauche et, avec la main droite, saisissez le coussinet par le bord et retirez-le.
4. Pour remettre en place le coussinet, tenez l'écouteur dans la main gauche et, avec la main droite, fixez le coussinet à l'arceau serre-tête.
5. Si vous souhaitez utiliser l'écouteur avec un coussinet, fixez-le au serre-tête. Ensuite, fixez le coussinet au serre-tête (voir figure 4).

(ES) Sugerencias, mantenimiento y sustitución

1. Sujete el cable del casco con el clip previsto para fijarlo a la ropa.
2. Si tiene que alejarse del teléfono con frecuencia, utilice el enchufe de Desconexión Rápida para no tener que quitarse el casco cada vez. Su llamada no quedará desconectada cuando utilice la Desconexión Rápida.
3. Para limpiar o sustituir una almohadilla, retírela sujetando el receptor con la mano izquierda y tirando del borde de la almohadilla con la mano derecha.
4. Para sustituir la almohadilla, sostenga el receptor y la almohadilla parcialmente colocada en la mano izquierda y móntela en el ceñidor con la mano derecha.
5. Si desea utilizar el casco con una almohadilla, monte el ceñidor en el receptor. Coloque la almohadilla en el ceñidor tal como se ilustra en el diagrama 4.

(POR) Sugestões, manutenção e substituição

1. Mantenha o fio do conjunto de auscultador e microfone preso no seu lugar com o grampo fornecido para o prender à roupa.
2. Se precisar de largar muitas vezes o seu telefone, utilize a ficha Quick Disconnect (Desligar Rápido) em vez de tirar o conjunto todo de cada vez que precisa de sair. A chamada não é desligada quando se utiliza a ficha Quick Disconnect (Desligar Rápido).
3. Se precisar de limpar ou substituir a almofada do auscultador, retire-a segurando no receptor com a mão esquerda e puxando o rebordo da almofada com a mão direita.
4. Para substituir a almofada do auscultador, segure no receptor e na almofada parcialmente substituída com a mão esquerda e encaixe-o sobre a bandelete da cabeça com a mão direita.
5. Se pretender utilizar o conjunto de auscultador e microfone com uma almofada para o auscultador, encaixe a bandelete da cabeça no receptor. Encaixe a almofada na bandelete da cabeça como se mostra no diagrama 4.

(I) Consigli d'uso, manutenzione e sostituzione

1. Fissare il cavo della cuffia all'abito utilizzando la clip inclusa nella confezione.
2. Il cavo ha incorporato un connettore di sgancio rapido che permette il distacco dal telefono senza dover togliere e rimettere ogni volta la cuffia.
3. Per pulire o cambiare l'imbottitura, estrarla tenendo il ricevitore con la mano sinistra e tirare il bordo dell'imbottitura con la mano destra.
4. Per rimettere l'imbottitura, tenerla ferma contro il ricevitore con la mano sinistra e inserirla sull'archetto con la mano destra.
5. Se si desidera utilizzare l'imbottitura sulla cuffia con il gancio o l'anello di supporto, inserire il supporto del cuscinetto sul ricevitore e, successivamente, montare l'imbottitura sul proprio supporto come illustrato (fig. 4).

(NL) Tips, onderhoud en vervanging

1. Houd het snoer van de hoofdtelefoon stevig op zijn plaats met de bijgeleverde kledingclip.
2. Als u vaak bij uw telefoon weg moet, gebruik dan de Snel-Verbrek-stekker in plaats van telkens de hoofdtelefoon af te zetten. Het gesprek wordt niet afgebroken als u de Snel-Verbrek-stekker gebruikt.
3. Als u de oorkussentjes wilt reinigen of vervisselen, dient u de luidspreker met de linkerhand vast te houden en de rand van het oorkussentje met de rechterhand los te trekken.
4. Als u het oorkussentje weer wilt aanbrengen, dient u de luidspreker en het gedeeltelijk vervangen oorkussentje in de linkerhand te houden en het met de rechterhand over de hoofdband te trekken.
5. Als u de hoofdtelefoon met een oorkussentje wilt gebruiken, bevestig dan de hoofdband aan de luidspreker. Bevestig het oorkussentje aan de hoofdband zoals getoond op afb. 4.
6. Hoofdtelefoons met microfoons die het omgevingslawaai elimineren (UNC microfoon), zijn uitgerust met een beschermhoesje van schuimrubber. Om de microfoon te reinigen of te vervangen hoeft u enkel de hoes te verwijderen.

(DK) Tips, vedligeholdelse og udskiftning

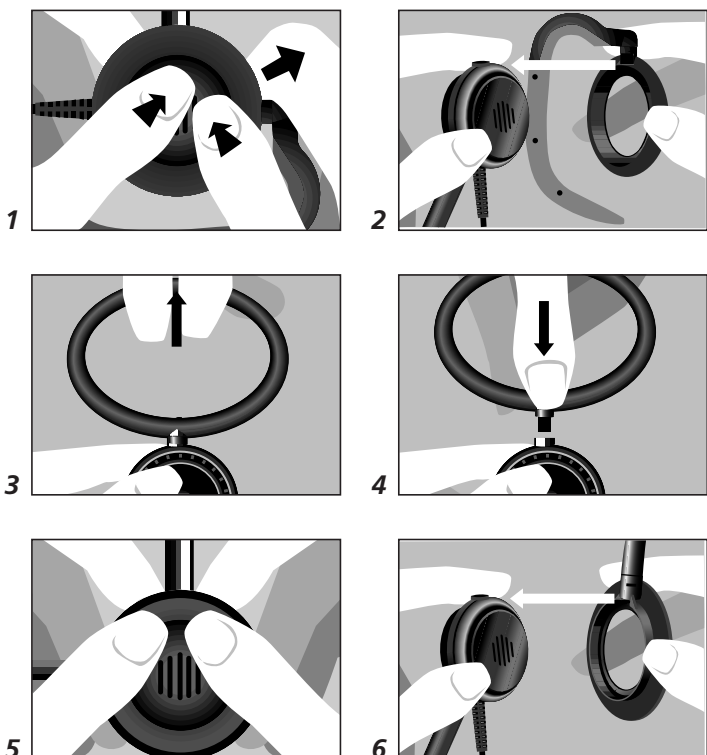
1. Brug den medfølgende ledningsclip, så har du altid styr på ledningen.
2. Skal du ofte gå væk fra din telefon, så benyt Quick Disconnect-stikket i stedet for at tage headsettet af og på. Samtalet bliver ikke afbrudt når du bruger Quick Disconnect-stikket.
3. Hvis du ønsker at rengøre eller udskifte ørepuden, kan den tages af, ved med venstre hånd at holde om højtaleren og med højre hånd at trække i ørepudens kant.
4. Puden sættes på igen ved at holde med venstre hånd om højtaleren og den delvist påsatte ørepude - og så trække den helt på plads over bæringen.
5. Ønsker du at anvende headsettet med ørepude sættes bæringen fast på højtaleren. Ørepuden sættes på bæringen som vist på billede 4.

(S) Tips, underhåll byte

1. Använd den medföljande sladdklämman för att fästa sladden bekvämt.
2. Om du ofta behöver lämna telefonen, kan du utnyttja Quick Disconnect-jacken istället för att ta av dig headsetet varje gång. Samtalet bryts inte när du kopplar ur dig med Quick Disconnect-jacken.
3. Öronkudden kan tas av för rengöring eller utbyte. Håll i högtalaren med vänster hand och dra i öronkuddens kant så att kudden lossnar.
4. För att sätta fast kudden håller man med vänster hand i högtalaren och den delvis påsatta kudden, och drar den på plats över stödringen.
5. Om du vill använda headsetet med öronkudde sätter du fast stödringen på högtalaren. Öronkudden sätts fast på stödringen så som visas i fig 4.

(SF) Vihjeitä, hoito ja osien vaihtaminen

1. Kiinnitä sankaluurin johto toimitukseen kuuluvalla klipsillä.
2. Jos joudut usein poistumaan puhelimen äärestä, käytä Quick Disconnect -liitintä, jolloin sinun ei tarvitse riisua sankaluuria. Puhelu ei katkea, jos käytät Quick Disconnect -liitintä.
3. Halutessasi puhdistaa tai vaihtaa korvatyynyä, irrota se tarttumalla kuulokkeeseen vasemmalla kädellä ja vetämällä korvatyynyn reunasta oikealla kädellä.
4. Asenna uusi korvatyyny näin: Pidä kuuloketta ja osittain asennettua korvatyynyä vasemmalla kädellä ja vedä tyyny kannatinrenkaan yli oikealla kädellä.
5. Jos haluat käyttää korvatyynyä, kiinnitä ensin kannatinrenkas kuulokkeeseen. Asenna korvatyyny kuvan 4 mukaisesti.



(GB) How to change headset supports

Flexible earhook: To detach: Hold the receiver between your left forefinger and thumb (see fig. 1) and gently press the receiver out of the earhook. Note – do not press against the grooves on the receiver. To attach: Grip the earhook with your right hand and the receiver with your left hand (see fig. 2) and press the receiver into the earhook. Note – position the notch in the earhook at the point where the earhook piece attaches to the receiver.

Earloop: To detach: Gently grip the receiver and earloop as shown in fig. 3 and carefully pull the earloop STRAIGHT UP. Do not twist or bend. To attach: Hold the receiver with your left hand and use your right hand to press the T-piece STRAIGHT DOWN into the socket (fig. 4).

Headband. To detach: Place both thumbs against the upper section of the receiver. Press the receiver out of the headband while holding the headband with your fingers. Note - do not press against the grooves on the receiver. To attach: Gently grip the headband with your right hand and the receiver with your left hand; press the receiver into the headband. Note - position the notch in the headband at the point where the headband piece attaches to the receiver.

(D) Wechseln des Hör/Sprechgarniturzubehörs

Flexibler OhrHaken: Abnehmen: Empfänger zwischen linkem Zeigefinger und Daumen halten (siehe Abb. 1) und Empfänger vorsichtig aus dem Ohrhaken drücken. Achtung – nicht gegen die Nuten am Empfänger drücken. Befestigen: Ohrhaken in die rechte Hand und Empfänger in die linke Hand nehmen (siehe Abb. 2) und Empfänger in den Ohrhaken drücken. Achtung – Schlitz im Ohrhaken auf die Verbindungsstelle zwischen Ohrhaken und Empfänger ausrichten.

Ohrhring: Entfernen: Den Receiver und den Ohrhring vorsichtig so fassen, wie in Abb. 3 gezeigt, und den OHRH RING GERADE NACH OBEN ziehen. Nicht drehen oder knicken. Anbringen: Den Receiver mit der linken Hand vorsichtig fassen und das T-förmige Verbindungsstück mit der rechten Hand GERADE NACH UNTEN in die Fassung drücken (Abb. 4).

Überkopfbügel. Entfernen: Beide Daumen gegen den oberen Teil des Receivers legen. Den Überkopfbügel mit den Fingern festhalten und dabei den Receiver aus dem Überkopfbügel herausdrücken. Achtung - nicht gegen die Vertiefungen am Receiver drücken! Anbringen: Den Überkopfbügel mit der linken Hand und den Receiver mit der rechten Hand vorsichtig fassen; den Receiver in den Überkopfbügel drücken. Darauf achten, daß sich die Kerbe am Überkopfbügel an der Stelle befindet, an der der Überkopfbügel am Receiver befestigt wird.

(F) Comment changer les supports des écouteurs

Contour d'oreille flexible - Retrait : tenez l'écouteur et le contour entre le pouce et l'index gauches (voir figure 1). Appuyez légèrement sur l'écouteur pour le détacher. Remarque: n'appuyez pas contre les rainures de l'écouteur. Mise en place: tenez le contour de la main droite et l'écouteur de la main gauche (voir figure 2). Appuyez sur l'écouteur pour le fixer au contour. Remarque: positionnez l'encoche du contour à l'endroit où celui-ci est fixé à l'écouteur.

Anneau tour d'oreille. Retrait : tenez l'écouteur et l'anneau comme le montre la figure 3. Ensuite, tirez l'anneau VERS LE HAUT, en évitant de le déformer. Mise en place : tenez l'écouteur dans la main gauche et, avec la main droite, APPUYEZ sur l'anneau pour l'enfoncer dans son orifice de fixation (fig. 4).

Arceau serre-tête. Retrait : placez les pouces sur la partie supérieure de l'écouteur. Détachez l'écouteur du serre-tête tout en tenant ce dernier. Remarque : n'appuyez pas contre les rainures de l'écouteur. Mise en place : tenez le serre-tête dans la main droite et l'écouteur dans la main gauche ; appuyez sur l'écouteur pour le fixer au serre-tête. Remarque : positionnez l'encoche du serre-tête à l'endroit où celui-ci est fixé à l'écouteur.

(ES) Cambio de los soportes del casco.

Gancho flexible: Para separarlo, sostenga el receptor entre el pulgar y el índice izquierdos (véase fig. 1) y presione suavemente sobre el receptor para separarlo del gancho. Nota: no presione contra las ranuras del receptor. Para fijarlo, sujete el gancho con la mano derecha y el receptor con la mano izquierda (véase fig. 2) y presione el receptor sobre el gancho. Nota: sitúe la ranura del gancho en el punto en que la pieza del gancho se fija al receptor.

Aro. Para desprenderlo: sujete suavemente el receptor y el aro tal como se ilustra en la fig. 3 y tire con cuidado del aro DIRECTAMENTE HACIA ARRIBA. No lo fuerce ni doble. Para fijarlo: sostenga el receptor con la mano izquierda y utilice la derecha para presionar la pieza en T DIRECTAMENTE HACIA ABAJO dentro del zócalo (fig. 4).

Ceñidor. Para desprenderlo: coloque ambos pulgares en la sección superior del receptor. Presione el receptor para sacarlo del ceñidor mientras sostiene el ceñidor con los dedos. Nota: no presione en las ranuras del receptor. Para fijarlo: sujete suavemente el ceñidor con la mano derecha y el receptor con la izquierda; presione el receptor para que entre en el ceñidor. Nota: sitúe la ranura del ceñidor en el punto en que éste se fija al receptor.

(POR) Como mudar os suportes do conjunto de auscultador e microfone

Gancho flexível: Para soltar: Segure o receptor entre o indicador esquerdo e o polegar (ver fig. 1) e pressione o receptor, suavemente, para fora do gancho. Nota – não faça pressão sobre as ranhuras existentes no receptor. Para prender: Com cuidado, agarre no auricular com a mão direita e no receptor com a mão esquerda (ver fig. 2) e pressione o receptor para dentro do auricular. Nota – posicione o encaixe do gancho no ponto em que o elemento do gancho prende ao receptor.

Argola para orelha. Para desmontar: Com cuidado, agarre no receptor e na argola para orelha como mostra a fig. 3 e, cuidadosamente, puxe a argola para orelha A DIREITO PARA CIMA. Não torça nem dobre. Para montar: Segure o receptor com a mão esquerda e utilize a direita para carregar na peça em T A DIREITO PARA BAIXO, para dentro do encaixe (fig. 4).

Bandelete da cabeça. Para desmontar: Ponha os dois polegares encostados à secção superior do receptor. Empurre o receptor para fora da bandelete da cabeça ao mesmo tempo que segura a bandelete com os dedos. Nota - não carregue em cima das ranhuras no receptor. Para montar: Com cuidado, agarre a bandelete da cabeça com a mão direita e o receptor com a esquerda; empurre o receptor para dentro da bandelete da cabeça. Nota - posicione a ranhura existente na bandelete da cabeça no ponto em que a peça da bandelete da cabeça prende ao receptor.

(I) Come sostituire gli elementi di supporto della cuffia

Auricolare flessibile: Disinserimento: tenere il ricevitore tra pollice e indice della mano sinistra (vedi fig. 1), quindi premere con delicatezza fino a far uscire il ricevitore dall'auricolare. Nota: non premere sulle scanalature del ricevitore. Inserimento: tenere l'auricolare con la mano destra e il ricevitore con la sinistra (vedi fig. 2), quindi spingere il ricevitore nell'auricolare. Nota: posizionare la tacca sull'auricolare in corrispondenza del punto di inserimento tra auricolare e ricevitore.

Anello auricolare. Smontaggio: Afferrare delicatamente il ricevitore e l'anello di supporto come illustrato (fig. 3) e tirare quest'ultimo VERTICALMENTE VERSO L'ALTO. Non torcere o piegare. Montaggio: tenere fermo il ricevitore con la mano sinistra e con quella destra spingere l'adattatore a "T" VERTICALMENTE VERSO IL BASSO nella scanalatura (fig. 4).

Archetto. Smontaggio: tenere la parte superiore del ricevitore con entrambi i polli. Spingere il ricevitore fuori dall'archetto tenendo quest'ultimo con le altre dita. Nota: non premere sulle scanalature del ricevitore. Montaggio: afferrare delicatamente l'archetto con la mano destra ed il ricevitore con la sinistra, spingere il ricevitore nell'archetto. Nota: posizionare la tacca dell'archetto nel punto in cui quest'ultimo è fissato al ricevitore.

(NL) Hoe vervangt u de steunen van de hoofdtelefoon

Buigzame oorhaak: Verwijderen: Houdt de microfoon tussen uw linker vinger en duim (zie fig. 1) en druk de microfoon zachtjes uit de oorhaak. N.B.: druk niet op de sleuven in de microfoon. Bevestigen: Pak de oorhaak met uw rechterhand en de microfoon met uw linkerhand (zie fig. 2) en druk de microfoon in de oorhaak. N.B.: plaats de gleuf van de oorhaak op het punt waar de oorhaak wordt bevestigd aan de microfoon.

Ooring. Demontage: Pak de luidspreker en de ooring voorzichtig beet zoals op afb. 3 wordt getoond en trek de ooring RECHT OERHOOG zonder deze te verdraaien af te buigen. Montage: Houd de luidspreker vast in uw linkerhand en gebruik uw rechterhand om het T-stuk RECHT OMLAAG in de uitsparing (afb. 4) te drukken.

Hoofdband. Demontage: Plaats beide duimen tegen het bovenste gedeelte van de luidspreker. Druk de luidspreker uit de hoofdband terwijl u met uw vingers de hoofdband tegenhoudt. N.B.: druk niet op de groeven op de luidspreker. Montage: Houd de hoofdband voorzichtig vast met uw rechterhand en houd de luidspreker vast met uw linkerhand; druk de luidspreker in de hoofdband. N.B.: plaats de uitsparing in de hoofdband op het punt waar de hoofdband vastzit aan de luidspreker.

(DK) Sådan skifter du bærestil

Fleksibel ørekrog: Afmontering: Hold modtageren mellem din venstre pege- og tommelfinger (se fig. 1) og pres modtageren ud af ørekrogen. Bemærk - tryk ikke på modtagerens riller. Påsætning: Tag fat om ørekrogen med højre hånd og om modtageren med venstre hånd (se fig. 2) og pres modtageren ind i ørekrogen. Bemærk - placer hakket i ørekrogen dér, hvor den fastgøres til modtageren.

Ring. Af: Tag fat om højttaler og ring som vist på fig. 3. Træk så forsigtigt LIGE OP! Bræk eller vrid ikke. På: Tag fat om højttaleren med venstre hånd. Med højre hånd trykker du T-stykket LIGE NED i hullet (fig. 4)

Bøjle. Af: Placer begge tommelfingre på højttalerens øverste del. Pres højttaleren ud af bæringen mens du holder om bæringen med de øvrige fingre. Bemærk - der må ikke presses på højttalerens riller. På: Tag fat om bæringen med højre hånd og højttaleren med venstre hånd - pres højttaleren ind i bæringen. Bemærk hakket i bæringen skal være placeret dér, hvor bærestilen er fastgjort til højttaleren.

(S) Att byta headset-koncept, hur man byter delar

Böjlig örkrok: Losstagning: Håll hörkapseln mellan vänster tumme och pekfinger (se fig.1) och tryck försiktigt ut hörkapseln ur den ring på örkroken i högtalaren. OBS – tryck inte direkt på rastret i hörkapseln! Fastsättning: Ta örkroken i höger hand och headsetet i vänster hand (se fig. 2) och tryck fast hörkapseln i örkrokens ring. OBS – placera urtaget i ringen mitt för hörkapselns fästhål för örring, de passar mot varandra!

Stödning. Losstagning: Ta försiktigt tag i högtalaren och ringen så som visas i fig. 3, och dra försiktigt RAKT UPPÅT! Bøj eller vrid inte. Fastsättning: Ta försiktigt tag i högtalaren med vänster hand, och tryck med höger hand T-stykket RAKT NEDÅT i hålet (fig. 4).

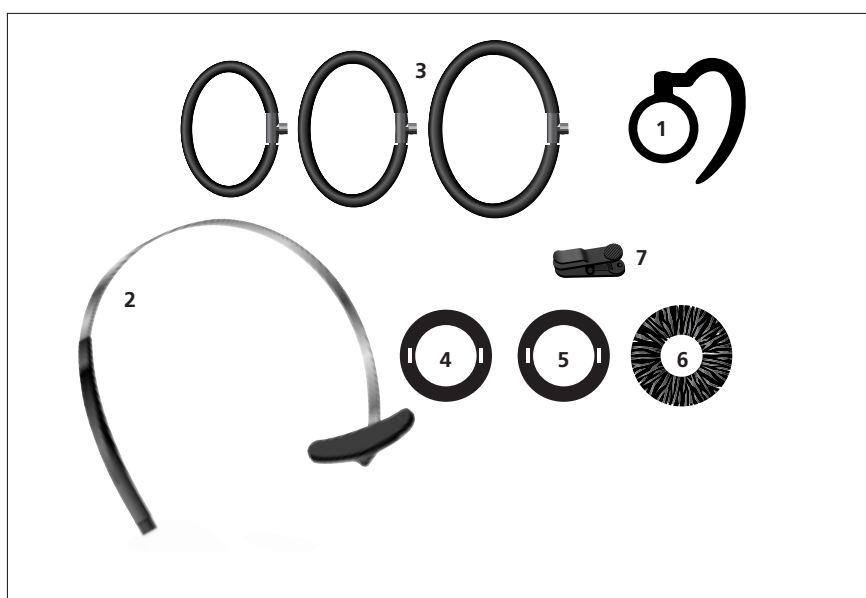
Huvudbygel. Losstagning: Placera båda tummarna mot högtalarens övre del. Håll om stödningen med de övriga fingrarna och tryck med tummarna ut högtalaren ur stödningen. OBS - tryck inte mot högtalarens slitsar. Fastsättning: Ta försiktigt tag i stödningen med höger hand och i högtalaren med vänster hand, och tryck fast högtalaren i stödningen. Observera att märket i stödningen ska vara mitt för det ställe där högtalaren är fäst i huvudbygeln.

(SF) Sankaluurin tukiosien vaihtaminen

Joustava korvakoukku: Irrotus kuulokkeesta: Pidä kuuloketta vasemman käden etusormen ja peukalon välissä (katso kuva 1) ja paina kuuloke varovasti irti korvakoukusta. Huomautus: Älä paina kuulokkeen uria vasten. Kiinnitys: Tartu korvakoukkuun oikealla kädellä ja kuulokkeeseen vasemmalla kädellä (katso kuva 2). Paina sitten kuuloke kiinni korvakoukkuun. Huomautus: Aseta korvakoukussa oleva kolo kohtaan, jossa korvakoukku kiinnittyy kuulokkeeseen.

Tukirengas. Irrotus: Tartu varovasti kuulokkeeseen ja tukirengaaseen, ks. kuva 3, ja vedä tukirengasta SUORAAN YLÖSPÄIN. Älä kierrä, äläkä taiputa. Kiinnitys: Tartu varovasti kuulokkeeseen vasemmalla kädellä ja paina T-saranaa SUORAAN ALASPÄIN holkkiin (kuva 4).

Sanka. Irrotus: Sijoita molemmat peukalosi kuulokkeen etupuolelle koskettamatta uria ja muut sormet kuulokkeen taakse. Puriista sen jälkeen kuuloke sangasta peukaloillasi. Huom! Älä paina kuulokkeen uria. Kiinnitys: Tartu varovasti sankaan oikealla kädellä ja kuulokkeeseen vasemmalla kädellä; paina kuuloke sankaan. Huom! Aseta sangan pykälä kohtaan, jossa kuuloke kiinnitetään sankaan.



No.	Sparepart des.	Order no.
	SeleCT-Danaswitch	GNN: 1600-709
1	Earhook	GNN: 0440-019
2	Headband	L30460-X1179-X
3	Earloops	L30460-X1199-X
4	Earplate Monaural	GNN: 0436-64-90
5	Earplate Binaural	GNN: 0436-69-90
6	Leather earpad	L30460-X1261-X
7	Clothing clip	L30460-X1197-X

* Items to be ordered with GN Nordkom

Nr.	Ersatzteil-Bezeichnung	Bestellnummer.
	Danaswitch-Schalter (Optional)	GNN: 1600-709
1	Ohrhaken	GNN: 0440-019
2	Kopf-Bügel o. Ohrpolster	L30460-X1179-X
3	Ohringesatz	L30460-X1199-X
4	Ring für Ohrpolster Monaural	GNN: 1436-64-90
5	Ring für Ohrpolster Binaural	GNN: 0436-69-90
6	Ohrpolster Leder	L30460-X1261-X
7	Kleiderklammer	L30460-X1197-X

* Artikel bei Bedarf bei GN Nordkom bestellen

